

du 17 février au
13 juillet 2018

4^e Biennale du verre



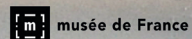
PRÉFET
DE LA RÉGION
D'ÎLE-DE-FRANCE



GLASS ART FUND



hauts-de-seine
LE DÉPARTEMENT



musée de France



Colombes



ESPACE D'UN INSTANT XXII, 2017

Antoine Leperlier

Pâte de verre double cuisson avec inclusion de poudre de verre.

Collection Glass Art Fund

ÉDITO

Quatrième Biennale du Verre, dédiée à Jean-Pierre Baquère.

La Biennale du Verre est désormais ancrée dans le paysage culturel de la ville de Colombes, avec pour objectif d'accueillir l'art contemporain au Musée d'Art et d'Histoire, le faire rayonner sur la ville et rendre accessibles les créations des artistes.

L'orientation prise lors de la Troisième Biennale se confirme. Désormais le Musée d'Art et d'Histoire invite un artiste de renom, convié à présenter ses œuvres et à s'entourer de celles de créateurs dont les pièces sont pour lui signifiantes d'un univers, d'une technique, d'une démarche.

Cette année, c'est **Antoine Leperlier**, grande figure du monde du verre français, qui a accepté notre invitation. Il présente ici plusieurs de ses dernières œuvres, associant dans une nouvelle expérimentation le verre et la céramique. Il est entouré de 13 artistes de différentes générations dont les réalisations contribuent à créer un univers esthétique et témoignent de la grande diversité de la création autour du médium verre.

C'est pour favoriser l'émergence de nouveaux talents que la ville a organisé un appel à création. Plus de 110 pièces d'artistes (confirmés, amateurs) ont été présentées au comité de sélection. Ce comité constitué d'Antoine Leperlier, Matei Negreanu (invité de la Troisième Biennale), Michel Toloton (Association du Carré des Créateurs), Stéphane Billault (Directeur du Conservatoire de Musique et de Danse), Cécile Maincion et Christine Dessemme (Musée d'Art et d'Histoire), de notre Adjoint au Maire délégué à la Culture et au Patrimoine Historique, donne la possibilité à une quarantaine de candidats de présenter leurs réalisations. Belle occasion de faire fusionner différents domaines artistiques au Conservatoire de Musique et de Danse !

Nous souhaitons ici saluer l'un des Maîtres d'Art de la Ville, verrier à la flamme, **Jean-Pierre Baquère**, tout récemment décédé. Il a été très présent à la genèse de la Biennale du Verre, généreux en conseils, enthousiaste à chaque nouvelle édition et qui devait participer au comité de sélection de l'appel à création. Il laisse une œuvre marquée de délicatesse, d'harmonie et de maîtrise. Son investissement à transmettre et à encourager les jeunes l'inscrit à jamais dans la sphère du verre.

Notre ville est fière de compter dans la collection de son Musée d'Art et d'Histoire plusieurs de ses créations.



NICOLE GOUETA

Maire de Colombes
Vice-Présidente du Département
des Hauts-de-Seine
Chevalier de la Légion d'honneur



PIERRE NICOT

Adjoint au Maire
délégué à la Culture
et au Patrimoine Historique



Photo : Candice Henin

ANTOINE LEPELIER (1953, Évreux, France)

Antoine Leperlier est issu d'une famille d'artistes. L'arrière grand-père Louis-Emile Décorchement était sculpteur, le grand-père François est céramiste et maître verrier. Il s'initie à la pâte de verre, auprès de ce dernier et étudie la philosophie, l'histoire de l'art à l'École du Louvre et les arts plastiques.

C'est dans les années 1980, qu'il débute sa carrière de verrier, en compagnie de son frère Etienne.

La reconnaissance vient rapidement ; en 1981 Antoine est lauréat de la Fondation de France, puis débute les premières expositions en France et à l'international.

En 1994 il reçoit la nomination de Maître d'Art délivrée par le Ministère de la Culture français et est distingué au prix de la fondation Liliane Bettencourt pour l'intelligence de la main de 2004. Par la suite il effectue de nombreuses conférences dans le monde, et plusieurs Musées accueillent ses œuvres dont en France, le Musée des Arts Décoratifs, le Fonds National d'Art Contemporain, le Musée de Meisenthal, le Musée national de la céramique à Sèvres et la collection du Conseil Régional de Haute-Normandie, au Japon le Kurokabe Glass Museum de Nagahama ou l'Hokkaido Museum of Modern Art, aux USA le Corning Museum of Glass, le Museum of Art and Design (NYC), à Londres the Victoria and Albert Museum et en Suisse le Musée Ariana de Genève et le Musée du Design et d'Arts Appliqués Contemporains de Lausanne.

Figure majeure du verre français, Antoine Leperlier maîtrise la technique de la cire perdue, il travaille le cristal et le verre optique. Un espace vide dans le plein du bloc de verre est la marque de fabrique de ses pièces empreintes de réflexions philosophiques sur le temps.

www.antoine-leperlier.com



ESPACE D'UN INSTANT XVIII, 2017
Pâte de verre double cuisson avec inclusion de poudre de verre
Collection Glass Art Fund

LE VERRE, UN ESPACE PROPRE

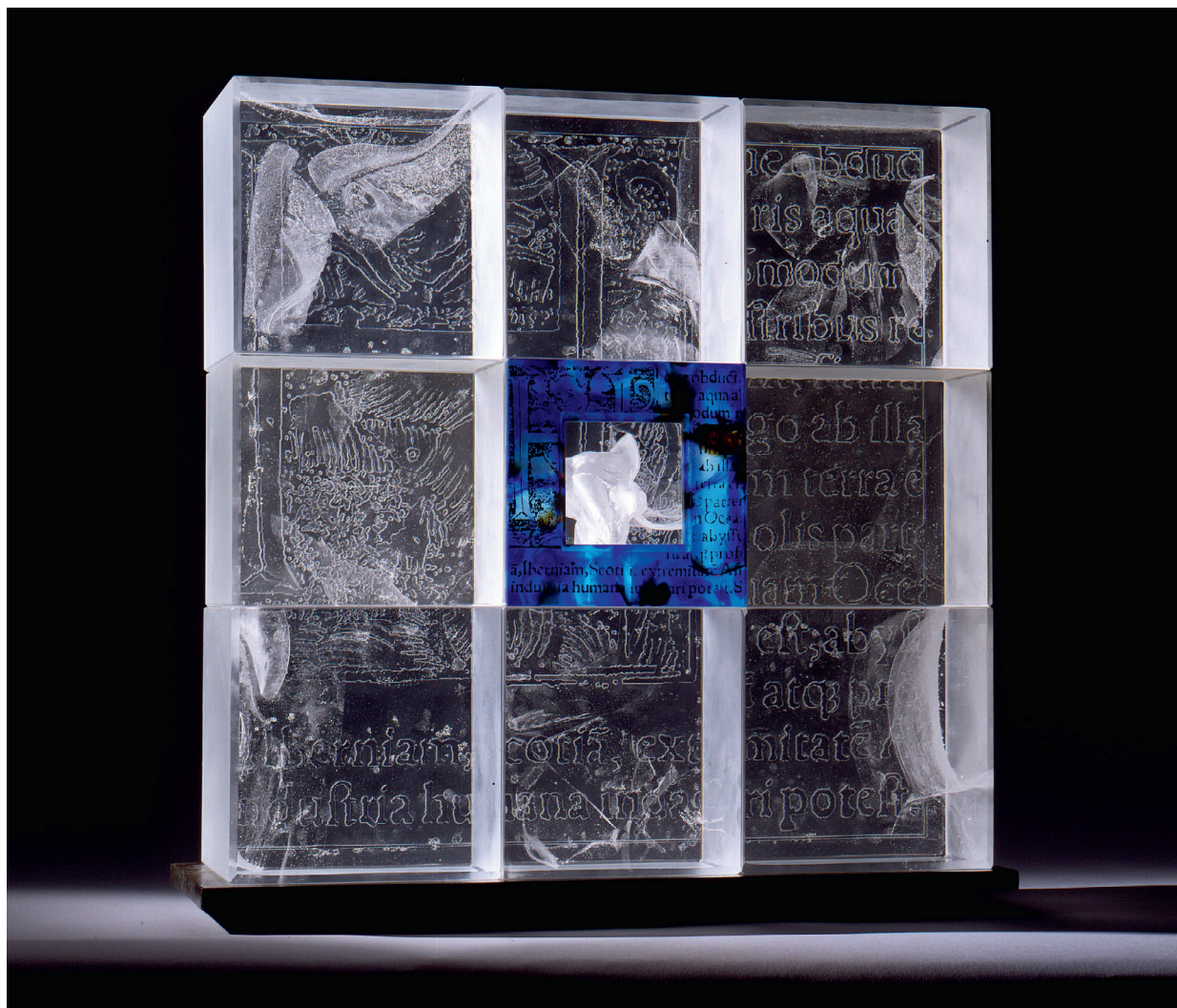
La création en verre change et acquiert une visibilité qui l'associe aux mouvements artistiques contemporains. D'un côté des artistes plasticiens et des designers accèdent au verre et s'affrontent aux exigences du matériau en s'associant à des ateliers, de l'autre certains artistes verriers s'émancipent de leur tradition artisanale et s'engagent dans des propositions résolument artistiques. Ce processus d'artification d'une partie de ce secteur verrier arrivant à son terme, les questions de hiérarchies entre les arts perdent de leur pertinence. Ce mouvement amorcé depuis des décennies abolit leurs frontières et tend à constituer un espace propre comme ce fut le cas par exemple pour la photographie.

Cette exposition au Musée de Colombes cherche à mettre en évidence la réalité de ce domaine artistique. Tous les artistes exposés ici, ensemble et à égalité cherchent à en finir avec les hiérarchies entre les arts majeurs et arts mineurs, ils refusent que le mode de production des œuvres d'art constitue un critère esthétique discriminant. Le verre n'est pas envisagé comme une simple matière, remplaçable par une autre, mais comme un matériau, c'est-à-dire une matière en tant qu'elle est transformée par un geste esthétique prenant en compte à la fois sa résistance et la singularité de sa mise en œuvre. Le verre ainsi envisagé n'est pas seulement un support pour la mise en forme d'une idée qui lui serait entièrement extérieure, il est la matière par laquelle la forme et l'idée adviennent dans le cours de son élaboration.

Pour ces artistes, les arts du feu en tant qu'expérience des états de la matière, une fois dépassées l'habileté et l'excellence des savoir-faire, participent d'une démarche artistique entretenant avec le matériau un rapport non seulement intime, mais circulaire, entre projection mentale de l'artiste et suggestions induites par son expérimentation. Les pièces exposées sont l'œuvre de l'artiste lui-même. Non qu'il n'ait pu être secondé par un atelier ; pas plus que le concept, ce n'est pas la main de l'artiste, mais bien plutôt sa maîtrise intime du matériau, sa projection sensorielle dans l'œuvre à faire, en train de se faire, faite, qui impose sa signature.

À travers cette sélection nous avons voulu confronter la cohérence des investissements conceptuels et imaginaires des artistes pour le verre avec la diversité et la singularité des moyens techniques mis en œuvre. Par là nous avons tenté de mettre en évidence ce dépassement dialectique du tout-conceptuel opéré actuellement par les arts dits mineurs (à l'instar de la céramique), qui se caractérise par l'intégration du faire et des données propres aux matériaux dans le dessin artistique. Il s'agit ni plus ni moins d'affirmer là un paradigme artistique nouveau fondé sur la reconnaissance de la légitimité esthétique du matériau dans la création de l'œuvre d'art.

Antoine Leperlier 2017



EFFETS DE LA MÉMOIRE, 1993

Pâte de verre
Collection MusVerre - Sars-Poteries
Photo : Paul Louis



VANITÉ AU REPOS XXXI
KAIROS-CHAOS, 2010

Pâte de verre à la cire perdue inclusion d'émail, double cuisson
Collection de l'artiste

VANITÉ AU REPOS XXIV
KAIROS-CHAOS, 2009

Pâte de verre à la cire perdue inclusion d'émail, double cuisson
Collection de l'artiste





EFFETS DE LA MÉMOIRE XXXXII - KAIROS 5, 2010

Pâte de verre inclusion d'émail
Collection de l'artiste



FLUX ET FIXE III, 2011
Pâte de verre inclusion de céramique, double cuisson
Collection de l'artiste



FLUX ET FIXE XXXIX, 2013
Pâte de verre inclusion de céramique, double cuisson
Collection particulière



CHAIR ET OS XXII, 2016

Pâte de verre inclusion poudre de verre en deuxième cuisson
Collection particulière

CHAIR ET OS XVI, 2015

Pâte de verre inclusion poudre de verre en deuxième cuisson
Collection de l'artiste





CHAIR ET OS XXVI, 2016

Pâte de verre inclusion poudre de verre en deuxième cuisson

Collection de l'artiste



ESPACE D'UN INSTANT XVIII, 2017
Pâte de verre double cuisson, inclusion poudre de verre
Collection Glass Art Fund



ESPACE D'UN INSTANT XI, 2017

Pâte de verre inclusion de porcelaine

Collection de l'artiste



IN ONDE, 2015

Cristal soufflé dans moules, impression sur bûche

Collection de l'artiste

MATHILDE CAYLOU (1985, Colombes, France)

« Mon travail est basé sur le sol. Il est devenu mon motif, mon moteur. Il me porte là où je suis. »

Mes centres d'intérêt portent sur les notions d'espace, de paysage. Je travaille à partir d'échantillons, d'empreintes de lieux autour desquels je construis mes formes. Je moule la surface du sol d'un champ, et cette empreinte réapparaît ensuite dans mes sculptures et installations. Mes objets contiennent un lieu, ce sont des objets de contemplation. »

Mathilde Caylou a étudié à la Haute École des Arts du Rhin de Strasbourg. C'est là qu'elle a découvert le verre.

« À froid, à chaud, le verre se caresse, se sculpte mais se rêve aussi ! J'aime travailler avec la transparence et la lumière, pour investir la dimension poétique de la matière. C'est un lent travail de patience, où, jour après jour, j'apprends à apprivoiser ce compagnon rétif, qui a sa propre vie et avec qui j'entretiens un dialogue continu. C'est avec lui un peu comme une danse... »

Elle a exposé à Paris Révélation, 1985 Strasbourg, Munich, Prague, Zwiesel, Mulhouse et Stuttgart.

Elle a travaillé dans divers ateliers à Murano, à Ebeltoft au Danemark, à Sars-Poteries en France, au Centre International d'Art Verrier de Meisenthal.

www.mathildecaylou.com/m.caylou@googlemail.com



STAUFEN IM BREISGAU, 2016

Pâte de verre, aluminium

Collection de l'artiste



SLEEPY HOLLOW, 2005/2006

Pâte de verre

Collection de l'artiste

MARIE-AIMÉE GRIMALDI (1958, Oran, Algérie)

Après avoir étudié à l'école des Beaux-Arts de Tours, elle s'intéresse au travail du verre dans les années 1990, au moment où le matériau fait l'objet d'un renouveau dans la manière dont les artistes l'abordent. Elle s'initie à la technique de la pâte de verre auprès d'Antoine Leperlier.

Attirée par la sculpture polychrome et les jeux de lumière, Marie-Aimée Grimaldi innove techniquement avec la coloration dans la masse sur des zones déterminées de l'œuvre.

Initialement influencée par les arts primitifs, elle travaille récemment sur le thème des vanités, du Memento Mori, qu'elle tente d'aborder de façon contemporaine.

Maître d'Art, elle a exposé de part le monde (Venise, Berlin, Biot, Strasbourg, Conches, Paris, Anvers,) et ses œuvres sont présentes dans les collections de Musées : les Arts Décoratifs (Paris), MusVerre (Sars-Potterie), Corning Museum of glass et museum of Arts and design (New-York), Musée Hokkkaido (Japon) ...

magrimaldi@yahoo.fr



HE'S IN A MEETING, 2002

Pâte de verre

Collection de l'artiste



SANS CESSER SUCCESSIVEMENT, 2017

Verre fusionné

Collection de l'artiste

LISE GONTHIER (1981, Dole, France)

« Tableaux de lumière.

Couleurs liées.

Où composition et maîtrise technique arrivent à trouver un lieu d'osmose dans le thème et l'approche. Recherche perpétuelle d'une sensation de lumière dans la matière et ses capacités visuelles à donner une vraie histoire poétique.

La fonction première de mes tableaux est d'instaurer une relation entre poésie et sensualité de la matière Verre que je travaille ».

Elle effectue ses études de peinture aux Beaux-Arts de Besançon et découvre le travail du verre dans un atelier en République Tchèque. Après une formation au Cerfav de Nancy (Centre Européen de Recherches et de Formation aux Arts Verriers) d'où elle sort compagnon verrier européen, elle ouvre son atelier dans le Sud de la France, à Beaucaire (Gard), où elle vit et crée ses tableaux en verre.

Depuis 2013, elle a exposé aux salons Maison & objet, Révélation (Grand-Palais), à Shangai, Londres, Florence et Milan.

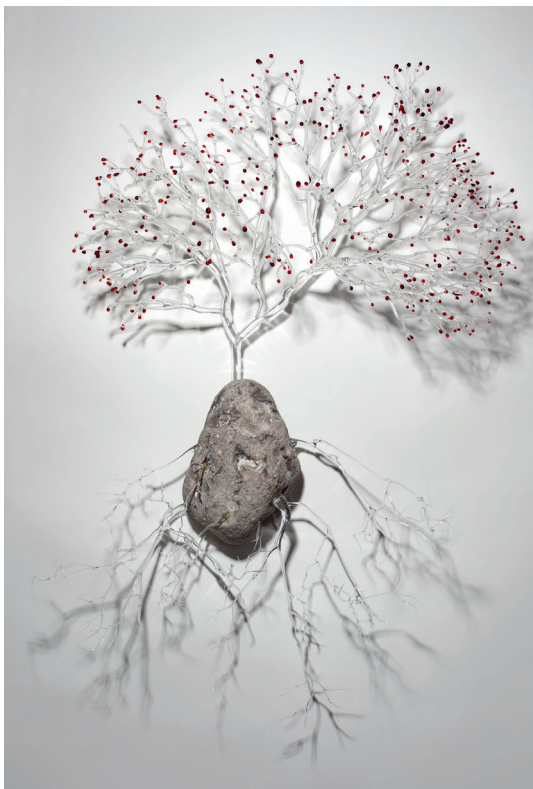
www.atelierlisegonthier.com / lisegonthier@yahoo.fr



IMPRIMÉ DE SOIE, 2017

Verre Fusionné

Collection de l'artiste



PRENDRE RACINE, 2015

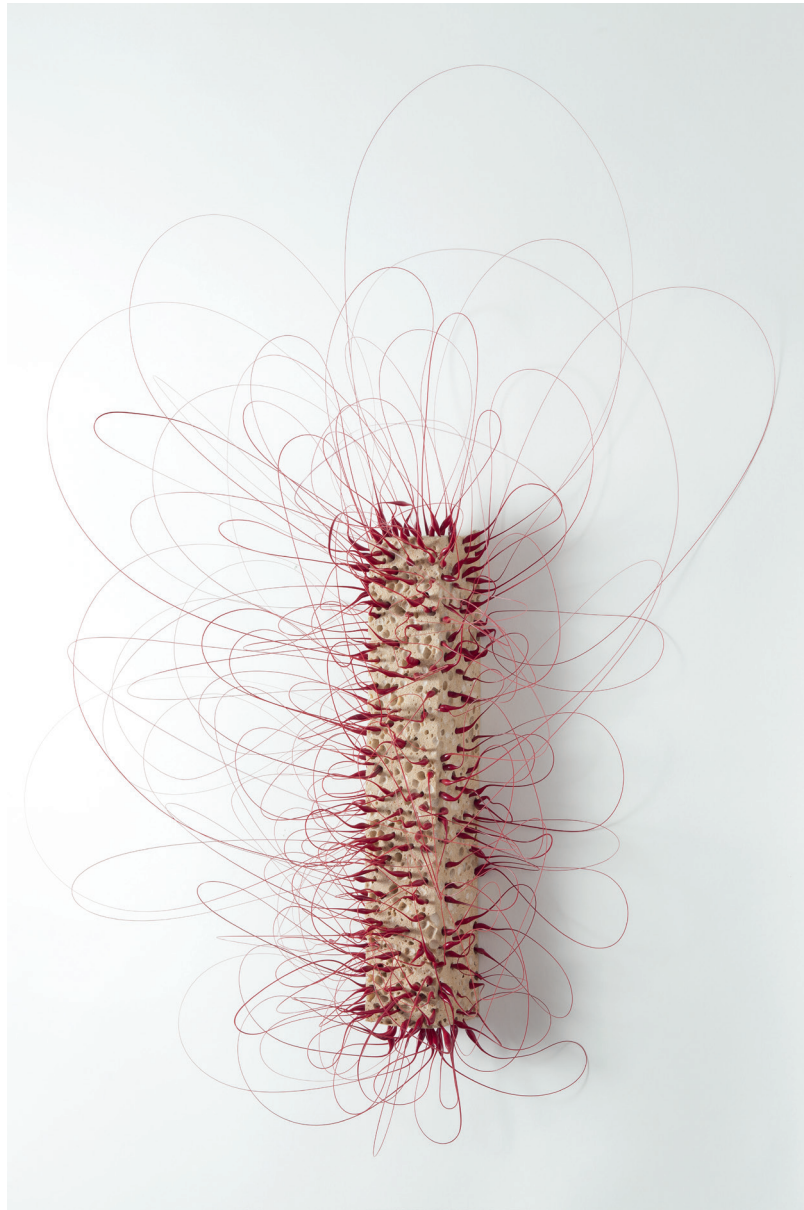
Pierre, verre soufflé
Collection de l'artiste
Photo : Charles Chêne

JULIE LEGRAND (1973, Suresnes, France)

« Les œuvres sont modestes : les effets sont réfléchis, non spectaculaires ». Corinne Rondeau 2001

De formation littéraire, elle est titulaire d'une maîtrise de Lettres modernes option philosophie et esthétique, d'une Licence d'arts plastiques (Paris VIII) ainsi que d'un Master en Création et Technologies Contemporaines (ENSCI/les Ateliers de Saint Sabin). Cette artiste plasticienne diplômée de l'école Nationale supérieure d'arts de Cergy a appris le travail du verre en autodidacte. Ses sculptures, dessins et installations sont exposés depuis 1996 dans de nombreux lieux de renommée internationale. Les œuvres sont hybrides, l'artiste collecte et crée à partir de matériaux qui se mêlent, se confrontent, se complètent de manière inattendue : le dur et le fragile, l'organique et le minéral, le compact et l'aérien. Ainsi surgit la finesse des fils de verre de l'éponge, de la pierre éclatant de fragilité et de vie.

juliegrand.com/juliegrand75@gmail.com



FÉCONDÉE, 2014
Éponge, verre soufflé
Collection de l'artiste



COQUILLE ET OURSIN, 2016

Pâte de verre, réalisation Antoine Leperlier

Collection de l'artiste

Photo : Caillon

SERGE MANSAU (1930, Paris)

En 1960, Serge Mansau, alors décorateur-étalagiste pour le magasin Helena Rubinstein à Paris, a l'opportunité de créer un flacon pour la marque.

Guerlain, Givenchy, Hermès, Kenzo et bien d'autres suivront. Aujourd'hui, Serge Mansau est l'auteur de plus de 250 flacons. Il a récemment conçu la silhouette de la petite robe noire de Chanel.

Passionné par le verre, matière noble et imprévisible, il est l'auteur d'une série de flacons artisanaux, réalisés avec la collaboration d'Antoine Leperlier, aux formes sculptées, issues de la nature, qui s'intitulent Les Formes du vide.

L'œuvre artistique de Serge Mansau s'étend à d'autres domaines et matériaux : sculpteur, dessinateur, scénographe, son œuvre est largement inspirée par l'observation de la nature et souvent marquée par un regard enfantin, prisme de liberté et de découverte.

Depuis la première exposition de ses sculptures en 1972, les œuvres de Serge Mansau ont fait l'objet de publications. En 2005, il ouvre sa Galerie-Atelier Segeste à Paris.



ESPRIT DE LA PIERRE, 2006

Verre optique jaune, adapté sur porphyre, réalisation Antoine Leperlier.

Collection de l'artiste

Photo : Caillon



FAILLE DE LUMIÈRE IV, 2014

Verre fusionné

Collection de l'artiste

Photo : Didier Lecoq

CHANTAL ROYANT (1957, Lanester, France)

« La plasticité est au cœur de la création comme la manifestation même de la vie. C'est dans la mise en mouvement de la matière que je trouve mon inspiration. »

Une soif de voyage mène Chantal Royant en Californie, à la fin des années 1970 où y règne une agitation intellectuelle et artistique d'avant-garde. Influencée par le « Studio Glass movement » américain, elle développe une démarche expérimentale de transformation du verre en fusion.

De retour en France en 1989, elle installe son atelier à Dinard, en Bretagne et nourri son inspiration par les voyages. Elle poursuit ses recherches autour de la lumière, des couleurs et des formes tout en s'interrogeant sur la plasticité de la matière, du vivant, de l'esprit.

C'est du jeu entre solide et liquide que Chantal Royant produit des sculptures, programmant des mutations successives de la matière.

Elle explore la capacité du verre et chaque expérience devient « une naissance organique de l'informé prenant corps ». Ressentis, réflexions, lectures, intuitions, expérimentations, voyages... l'amènent à produire des séries de sculptures : Fragments, Formes nomades, Corps architecte, Failles de lumières, Maillage...

www.chantalroyant.com/royantchantal@gmail.com



FRAGMENT XIV, 2016

Verre fusionné

Collection de l'artiste

Photo : Didier Lecoq



Aquarelle, 2017
Collection de l'artiste

DIDIER TISSEYRE (1958, Dakar, Sénégal)

Formé à l'école des Beaux-Arts d'Aix-en-Provence, il découvre le verre au Centre International du Verre (CIRVA) de Marseille et part en étudier les techniques en République Tchèque. Après de nombreux voyages au Brésil, en Afrique et en Inde, il crée son atelier en Provence.

Ses dernières expositions :

2016:

- « Les couleurs du verre » château de Sédières (avec le Musée des Arts Décoratifs de Paris).

2015 :

- IGS, Novy Bor, République Tchèque.

- « Les académies #1 le paysage », galerie Mathilde Hatzenberger, Bruxelles.

2014:

- A&D Gallery, Antwerpen.

- « Trésors de sable et de feu, verre et cristal aux Arts Décoratifs du XIV^e au XXI^e siècle » Musée des Arts Décoratifs, Paris.

- « Cristal », galerie Kamila Regent, Saignon

2013:

- « Glaslab in Paris », Corning Glass Museum, musée des Arts Décoratifs, Paris.

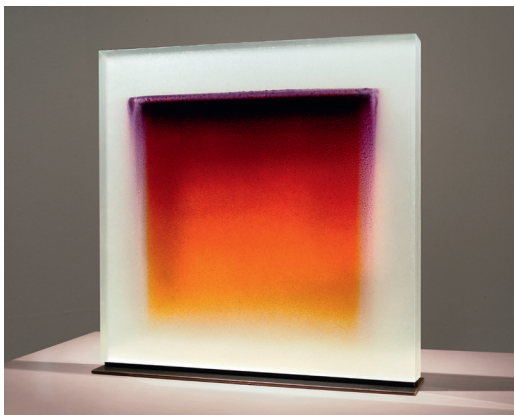
2010:

- « D'après nature », château d'Avignon.

didier.tisseyre@orange.fr



VASE, 2017
Verre soufflé par Petr Janecky
Collection de l'artiste
Droits réservés



SPACE COLOR 4, 2015

Verre fusionné

Collection de l'artiste

Photo : U. Zembok

UDO ZEMBOK (1951, Braunschweig, Allemagne)

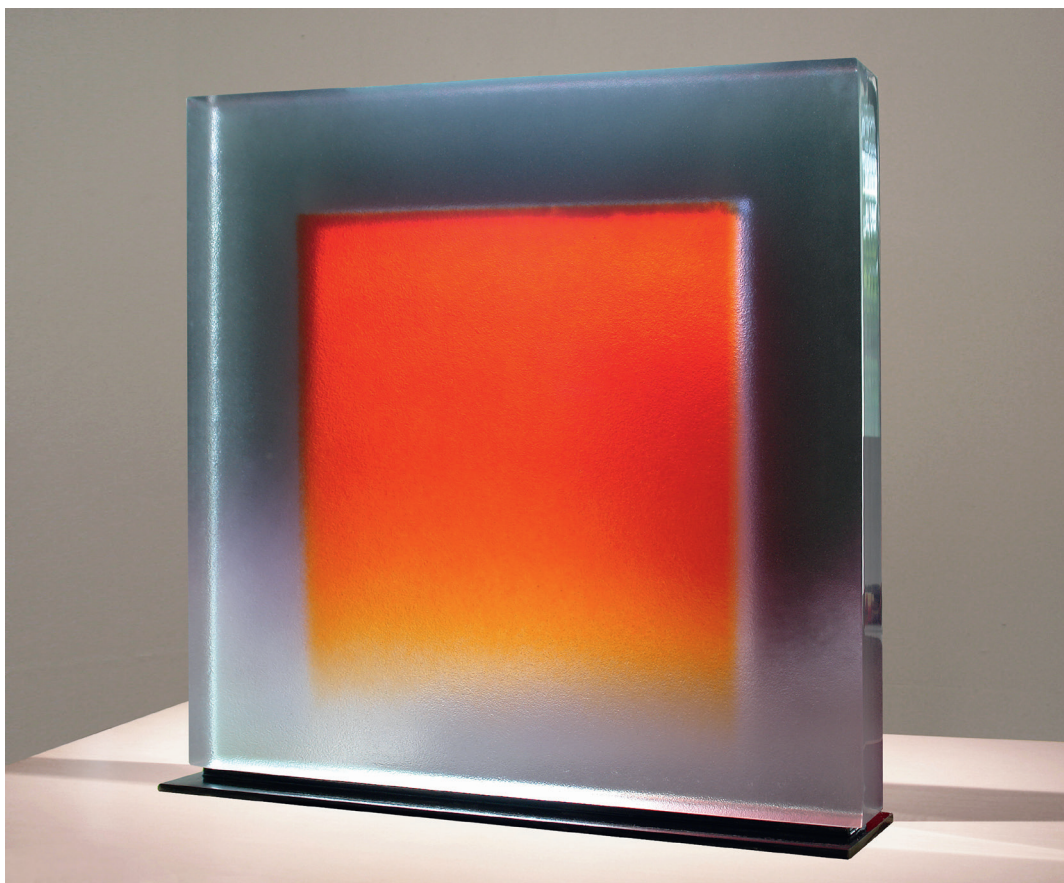
Udo Zembok étudie les Beaux-Arts et les sciences sociales. Il s'intéresse à la transparence, pratiquant l'aquarelle en cherchant à se libérer de la matière pour appréhender la couleur. Le verre va constituer pour lui le matériau opportun.

Formé durant deux ans à Amsterdam dans l'atelier Van Tetterode Glasobjekten, il s'installe en France en 1978 et ouvre son atelier, à proximité de Menton.

Artiste de renommée internationale, Udo Zembok se distingue par son approche très expérimentale du verre dans une recherche constante de la couleur. Il développe une technique de superposition de couches de verre, fusionnées et thermoformées avec pigments, poudre ou parfois émail. Il tente d'approcher l'idéal de la matérialisation de la coloration dans la profondeur d'une matière.

Intéressé par le rapport du verre à l'architecture, il obtient plusieurs commandes pour des édifices religieux, civils ou privés, souvent des monuments historiques, aux Pays-Bas, en Grande-Bretagne, aux États-Unis, en Belgique, en Suisse, en Italie, en Allemagne. En France, il réalise le déploiement de la Cathédrale de Créteil.

www.zembok.com



SPACE COLOR 5, 2011

Verre fusionné

Collection de l'artiste

Photo U. Zembok

LE MUSVERRE DE SARS-POTERIES

Lieu incontournable de la création verrière internationale, le MusVerre est installé à Sars-Poteries, au cœur du bocage avesnois, dans un bâtiment d'une qualité rare conçu par Raphael Voinchet, véritable écrin de pierre bleue. Offrant 1 000 m² de surface d'exposition, le MusVerre révèle une prestigieuse collection contemporaine d'œuvres en verre d'artistes du monde entier et présente également de nombreux « bousillés », objets pleins de fantaisie et de couleurs créés par les verriers de Sars-Poteries entre 1802 et 1937. Le musée vibre au rythme des expositions temporaires et des nombreux événements et ateliers de création.

Jouxtant le musée, l'atelier du MusVerre, unique en Europe, est un véritable pôle de création. Il accueille des artistes internationaux en résidence et, tout au long de l'année, des stages animés par des créateurs y sont proposés ainsi que, occasionnellement, des démonstrations de soufflage.

MusVerre, département du Nord

musverre.lenord.fr



BON APPÉTIT, 1996

Verre moulé et thermoformé, métal

Collection MusVerre - Sars-Poteries

Photo : Philippe Robin

SILVIA LEVENSON (1957, Buenos-Aires, Argentine)

Tout son travail est une réflexion sur cette réalité très complexe des violences subtiles qui traversent la vie quotidienne, avec les agresseurs et les agressés, mettant en cause différents comportements culturels. L'artiste est fascinée par les couteaux et par tous les objets du quotidien qui peuvent rapidement se transformer en objets de délits. Ensuite, elle choisit le verre pour les reproduire, pour les éloigner de la violence, pour prendre une distance par rapport aux victimes. Son œuvre est avant tout poésie et mystère. Le verre, choisi pour sa transparence, crée une image diluée et absorbe le réel. L'objet familier devient irréel, il nous inquiète mais nous enchante aussi. L'artiste regarde autour d'elle, réfléchit et cherche à comprendre. Puis, elle traduit sa vie en verre, avec beaucoup d'ironie.

*In [«Au fil du verre, Le MusVerre Collections contemporaines,»
B. Chauveau éditeur : 2016]*



ECLIPSE, 1999

Pâte de verre polie
Collection Mus Verre-Sars-Poteries
Photo : Paul Louis

TESSA CLEGG (1946, Royaume-Uni)

Le travail de Tessa Clegg allie la séduction visuelle à la rigueur conceptuelle. Partisane du moulage à la cire perdue, qui demande un travail considérable, Tessa Clegg a produit un ensemble d'œuvres qui juxtaposent des formes abstraites et des formes géométriques opaques. Ces associations permettent à l'artiste de créer des relations inventives et variées. Son travail communique parfois un sentiment d'enfermement, mais peut aussi exprimer une qualité d'ouverture plus lyrique. L'artiste parle de ses œuvres comme des «conteneurs d'idées et de souvenirs».

In [«Au fil du verre, Le MusVerre Collections contemporaines», B. Chauveau éditions : 2016]



SANS TITRE, 2007

Photographie, frites de verre (embocall)

Collection MusVerre – Sars-Poteries

Photo : Paul Louis

JOAN CROUS (1963, Banyoles, Espagne)

Joan Crous est actif sur la scène artistique du verre contemporain depuis la fin des années 1980. Archéologue et historien de l'art, il est à la fois artiste, enseignant et auteur d'ouvrages sur les techniques du verre et de la céramique.

Joan Crous s'est fait connaître pour ses tables dressées, entièrement réalisées en verre, témoignages d'un repas passé entre convives invités par l'artiste : *Cenae*.

Le repas en lui-même est, pour l'artiste, constitutif de l'œuvre, au même titre que la table fossilisée qui en découle. Le geste de l'artiste intervient après, au moment de la récupération des aliments restants. L'artiste immortalise, par le verre, un moment éphémère entre convives réunis pour une unique fois.

L'artiste a choisi le verre pour s'exprimer, matériau qu'il peut manipuler, transformer à souhait et avec lequel il peut fossiliser les éléments organiques. Il moule, change, crée et donne l'illusion d'éternité. Il n'essaie pas de trouver la beauté étincelante du verre, mais, au contraire, il cherche le rendu du réel, transposé pour l'avenir.

In [«Au fil du verre, Le MusVerre Collections contemporaines », B. Chauveau éditions : 2016]



VASE, 1995

Verre soufflé, taillé et poli, cuivre
Collection MusVerre – Sars-Poteries
Photo : Paul Louis

ANNA DICKINSON (1961, Royaume-Uni)

Anna Dickinson s'est formée au Royal College of Art de Londres (1983-1985). Elle réalise des vases ou autres récipients, simples mais très architecturés, où les courbes, les arêtes et les entailles se marient dans une esthétique harmonieuse et des formes épurées. Mêlant souvent le métal à sa création, l'artiste se situe à la lisière de plusieurs disciplines comme le verre, la céramique et la sculpture. Jamais conçus dans un but utilitaire, ses récipients évoquent la sculpture et invitent à la contemplation.

Anna Dickinson trouve son inspiration au fil de ses lointains voyages - ou, plus récemment, dans son environnement londonien et ses paysages industriels.

La combinaison de matériaux différents est au cœur de sa démarche artistique. Ses œuvres en verre se voient transfigurées par le métal.

In [«Au fil du verre, Le MusVerre Collections contemporaines », B. Chauveau éditions : 2016]

www.annadickinsonglass.com



DÉJEUNER SUR L'HERBE, 1997

Verre soufflé, feuille d'or
Collection MusVerre - Sars-Poteries

Photo : Philippe Robin

RICHARD MEITNER
(1949, Philadelphie, États-Unis d'Amérique)

Richard Meitner aime à montrer à quel point le verre peut être un médium riche et varié. Il explore toutes ses possibilités, sans tomber dans la facilité ni rechercher l'effet magique du matériau. Originalité, surprise et mystère se retrouvent tant dans les titres que dans la figuration. Ses idées sont un peu surréalistes et il les traduit en verre ; il nous laisse ensuite choisir notre vision de son œuvre. Chaque objet, chaque forme prend une tournure originale dans une totale liberté. Le verre n'est que le support d'un concept, la possibilité de créer un monde illogique et fantastique aux formes ambiguës, aux histoires poétiques. Des décalcomanies viennent accentuer un certain trouble de l'interprétation.

In [«Au fil du verre, Le MusVerre Collections contemporaines,» B. Chauveau éditeur : 2016]

UN APPEL À CRÉATION, NOUVEAUTÉ DE LA QUATRIÈME BIENNALE

Avec la biennale du verre, la ville de Colombes a l'ambition de participer à la diffusion de la création verrière. L'exposition du Musée d'Art et d'Histoire autour de l'artiste invité en est le point d'orgue.

Mais afin de réserver l'opportunité à d'autres créateurs de se faire connaître, et de répondre aux nombreuses sollicitations d'exposer à Colombes, qui sont apparues depuis la création de la biennale, proposition a été faite à tout artiste ou collectif travaillant le verre de présenter une à trois œuvres.

Les espaces transparents et lumineux du Conservatoire municipal de Musique et de Danse sont amenés à en être l'écrin valorisant, participant ainsi au rayonnement de l'évènement et à une orientation nouvelle de mêler les genres artistiques.

Un comité de sélection, composé des conceptrices de l'évènement Cécile Maincion et Christine Dessemme - Adjointe et Conservatrice du Musée d'Art et d'Histoire de Colombes, des artistes invités lors de la 3^e et la 4^e biennale - Matei Negreanu et Antoine Leperlier, d'un représentant de l'association colombienne du Carré des créateurs - Philippe Toloton, du Directeur du Conservatoire de Musique et de Danse de Colombes - Stéphane Billaut, et de l'Adjoint au Maire délégué à la Culture, Pierre Nicot, a statué sur dossier et photographie.

Quarante candidats ont proposé plus d'une centaine d'œuvres de styles, techniques et horizons forts divers et 37 œuvres distinguées sont donc présentées au public.

Il s'agissait de sélectionner des œuvres plutôt que l'ensemble du travail ou de la démarche d'un créateur. La présentation des pièces au Comité s'est d'ailleurs faite de manière anonyme et selon des critères tout d'abord techniques, puis esthétiques ainsi que sur l'originalité.

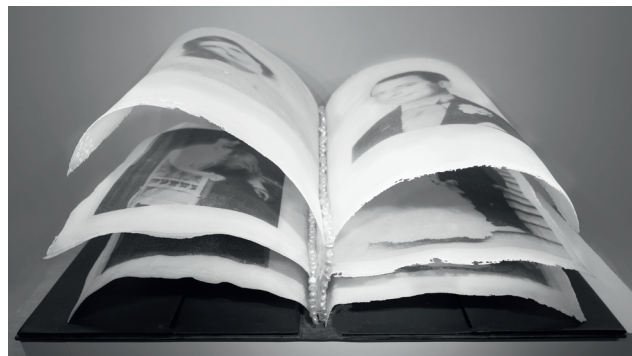
Cette Quatrième biennale offre donc un vaste panel des procédés et d'univers variés, dans une préoccupation constante de qualité.



ARRIÈRE PENSÉE
Philippe Beaufils



ACCROUPIS
Marie-France Casellas



HÉRITAGE
Evy Cohen



TENSIONS
Paula Piotrowska

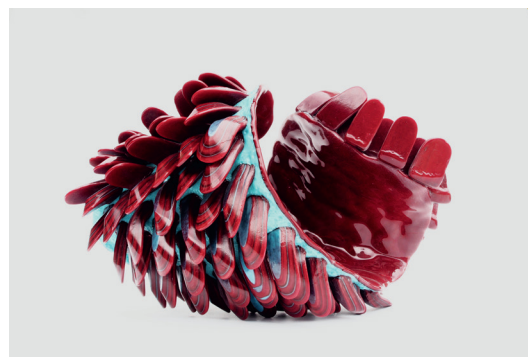


FAILLE
Pei-Chen Chang

MENTION SPÉCIALE DU JURY



DÉLICATE MOMENTUM JAUNE
Nina Mac Garva



DÉLICATE MOMENTUM ROUGE
Nina Mac Garva



SÈVE NOIRE
Serge Boularot



PLANÈTE DANS LA NUIT
Corinne Joachim



SANS TITRE
Sylvie Freycenon



CONSTRUCTION

Xavier Carrère



PAR DELÀ LES FLOTS

Martine Luttringer



PAYSAGES DE MÉMOIRE

Galla Théodosis



ESPACE BLEU
Jean-Pierre Deguillemenot



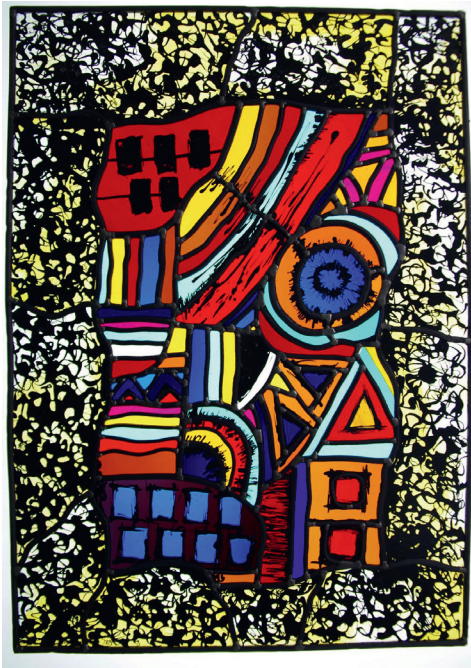
Jonathan Ausseresse



EROSION 2 BLANCHE
Romain Glorieux



EXTENSIONS M-II
Eri Maeda



FENÊTRE SUR COUR
Camille Roques et Thibault Bechecat



LA MÈRE S'INCARNE
Tal Waldman



BUSTIER
Anne Vitali



LE ROSEAU

Jeounghee Kim

MENTION SPÉCIALE DU JURY



Kazumi Tai



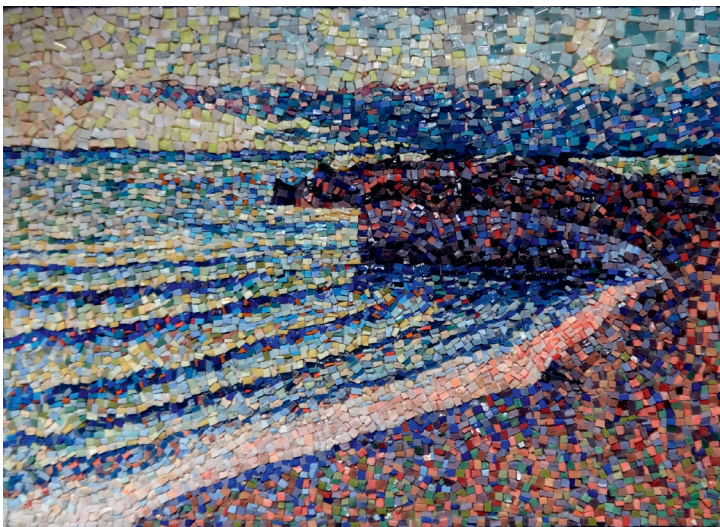
Kazumi Tai



EMULSION BLEUE
Fabienne Picaud



COCKTAIL DE PETITS MOMENTS
DE BONHEUR
Véronique Aadli



BORD DE MER
Agnès Absous



Photo : Bruno Farat



Photo : Laurent Kakzor

HOMMAGE À JEAN-PIERRE BAQUÈRE (1949-2017)

« Petite dînette-atelier, à midi mon ami ? »

Combien de fois ai-je entendu cette phrase par Jean-Pierre, d'un ton enjoué, annonciatrice d'un merveilleux moment d'échanges à bâtons rompus sur notre passion commune : le verre.

J'ai rencontré celui qui deviendra mon ami et son épouse Isabelle le 5 septembre 1990, sur leur stand au salon des Ateliers d'Art. J'en repartis une œuvre de chacun sous le bras. Nous ne nous sommes plus quittés.

Quel bonheur de pousser la porte d'entrée de ce petit immeuble rue Bouin à Colombes, ouvrant au fond d'un jardin sur cet atelier au charme fou qui respire la sérénité, la douceur et le calme, à peine dérangé par les chantonnements de notre artiste, étirant devant sa flamme des baguettes de verre de toutes les couleurs, pour les transformer en réalisations transparentes ou non, raffinées, légères, toujours différentes, avec une dextérité et une précision magique et poétique.

Un talent.

A chaque visite, je découvrais de nouvelles créations, pièces uniques, petites séries, mais également des essais pour tenter de mettre en forme hyaline les dessins qu'Isabelle, entre deux panneaux de laque, imaginait dans l'autre partie de l'atelier. Il y arrivait souvent !

Car le travail de Jean-Pierre n'était jamais égoïste, souvent à quatre mains quand son épouse illuminait à l'or ses fragiles verreries, et parfois à six lorsqu'il associait un artiste ami, verrier comme lui, créateur textile et très souvent métallier, pour donner vie à une œuvre nouvelle dans laquelle force, élégance et harmonie transparaisaient.

Ce partage artistique, Jean-Pierre le pratiquait aussi dans la transmission de sa passion, et, en bon pédagogue, forma de nombreux élèves à cette gestuelle particulière du travail à la flamme dont il était le maître ; et Maître d'Art même, distinction reconnaissant l'excellence d'un savoir-faire que ses collaborations avec de grandes maisons du verre, du parfum ou de la haute couture ont contribué à illustrer.

Les flacons, les perles et les boules de Noël suspendues dans l'atelier ne se refléteront plus dans la flamme de son chalumeau, car notre fileur de verre a filé. Nos dînettes vont me manquer.

Yann Lesteven

Collectionneur et expert en verreries contemporaines



ATELIER DE
JEAN-PIERRE BAQUÈRE, 2017
Photo : Bruno Farat





SÉRIE MODERNE , 2017

Verre à la flamme
Photo : Bruno Farat

CONCEPTION

Commissariat d'exposition

Antoine Leperlier, Artiste invité

Christine Dessemme, Conservatrice
du Musée municipal d'Art et d'Histoire de Colombes

Cécile Macion, Conservatrice adjointe

Avec l'assistance de **Catherine Chapillon**

Scénographie

Cécile Macion

Montage et secrétariat d'exposition

L'équipe du Musée municipal d'Art et d'Histoire de Colombes

Hakim Bouaraba, Catherine Chapillon, Sylvie Chesneau, Christine Dessemme,

Cécile Macion, Mounira Yahia, Avec la collaboration de la **Régie des Fêtes de**

la ville de Colombes

Communication et maquette

Direction de la Communication de la ville de Colombes

Assurances

Direction des Affaires Juridiques de la ville de Colombes

Sarre et Moselle

REMERCIEMENTS

Jean-Pierre Baquère, Mathilde Caylou, Isabelle Emmerique, Corinne Ferchault, Marie-Aimée Grimaldi, Lise Gonthier, Carla Husch-Seybel,

Michel Seybel, Julie Legrand, Antoine Leperlier, Yann Lesteven, Serge Mansau, Michel Môme, Sylvie et Jacques Nedonchelle, Adrien Ostier,

Chantal Royant, Didier Tisseyre, Udo Zembok

MusVerre de Sars-Poteries - Séverine Aubert - régisseur des œuvres,

Anne Cordonnier - Directrice, Anne Vanlatum - Directrice artistique.

L'équipe du Conservatoire de Musique et de danse de Colombes

Nicole Goueta, Maire de Colombes

Pierre Nicot, Adjoint au Maire délégué à la Culture et au Patrimoine Historique

Marina Cavallès, Directrice de la Culture

Michèle Mornet, Directrice-adjointe à la Culture

Musée municipal d'Art d'Histoire de Colombes

2, rue Gabriel-Péri - 92700 Colombes

Renseignements 01 47 86 38 85

musee@mairie-colombes.fr

www.colombes.fr

Comité de sélection de l'appel à création

Stéphane Billault - Directeur du Conservatoire de Musique et de Danse de Colombes
Christine Dessemme, Antoine Leperlier, Cécile Maincion, Matei Negreanu,
Pierre Nicot - Adjoint au Maire délégué à la Culture,
Michel Toloton - Carré des créateurs

Artistes exposés au Conservatoire de musique et de Danse

Aadli Véronique - aadloche@free.fr
Absous Agnès - agnes.absous@free.fr
Ausseresse Jonathan - contact@verredesign.fr
Beaufils Philippe - phbeaufils@yahoo.fr
Boularot Serge - contact@sergeboularot.fr
Carrere Xavier xavier.carrere@wanadoo.fr
Casellas Marie-France - mfcasellas@aol.com
Chang Pei-Chen - contact@cpc-creation.com
Cohen Evy - asteri@evycohen.com
Deguilemenot Jean-Pierre jp.deguilemenot@wanadoo.fr
Freyceon Sylvie - sfreyceon@gmail.com
Glorieux Romain - romainglorieux@yahoo.fr
Kim Jeounghee - jeounghee.art@gmail.com
Joachim Corinne - corinne.joachim@gmail.com
Luttringer Martine - luttringer.martine@wanadoo.fr
Maeda Eri - eri@erimadea.com
Mc Garva Nina - ninacassonmgarva@gmail.com
Picaud Fabienne - picaud.fabienne@neuf.fr
Piotrowska Paula - paulapiotrowska8@gmail.com
Roques/Becheat - cam.r@hotmail.fr
Théodosis Galla - galla.theodosis@hotmail.fr
Waldman Tal - contact@talvadesign.com
Tai Kazumi - kazumi.tai@gmail.com

Photo page 52

ESPACE D'UN INSTANT I , 2017
Pâte de verre avec inclusions de poudre de verre
en deuxième cuisson
Collection Glass Art Fund
Droits réservés



